

令和4年（2022年）

救急統計

(2022年1月1日～12月31日)



阿蘇広域行政事務組合消防本部

| | | |
|----|--------------------|------------|
| 1 | 概 説 | P- 1 |
| 2 | 署所別出場件数、搬送人員【管内合計】 | P- 2 |
| 3 | 署所における出場、搬送人員状況調 | P- 3 |
| 4 | 月別出場件数、搬送人員【管内合計】 | P- 4 |
| 5 | 市町村出場件数、搬送人員 | P- 5 |
| 6 | 管内・管外搬送に関する調 | P- 6 |
| 7 | 医療機関別搬送人員 | P- 6 |
| 8 | 覚知区分別出場件数 | P- 7 |
| 9 | 年齢区分別傷病程度別搬送人員 | P- 8 |
| 10 | 時間別出場件数 | P- 9 |
| 11 | 救急隊が行った応急処置 | P-10 |
| 12 | 不搬送の状況 | P-10 |
| 13 | 現場到着所要時間別出場件数 | P-11 |
| 14 | 収容先到着所要時間別搬送人員 | P-12 |
| 15 | 事故種別転送回数搬送人員 | P-13 |
| 16 | 応急手当講習受講人員の推移 | P-13 |
| 17 | 救急出場件数、搬送人員の推移 | P-13 |
| 18 | 参考資料 | P-15 |

1 概 説

令和4年（2022年）中における阿蘇広域行政事務組合消防本部管内（阿蘇市・南小国町・小国町・産山村・高森町・南阿蘇村）における救急出場件数は、3,254件で前年比491件の増、搬送人員は2,938人で、前年比395人の増となっています。

救急出場件数を事故種別ごとに見ると、急病が最も多く、1,958件で全体の約60%を占め、以下、一般負傷が540件で16%、転院搬送が425件で13%、次いで交通事故が241件で7%と続いています。平成24年1月から運航しているドクターヘリでの搬送は115件で、防災消防ヘリ「ひばり」による救急搬送は10件でした。

当消防本部は8台の救急車で救急業務を行っていますが、中部消防署・北部分署・南部分署・野尻草部分駐所にそれぞれ高規格救急車を配備運用しています。

救急救命士有資格者36名のうち29名の救急救命士が救急車にて救命処置を行っています。さらに、認定を受けた救急救命士は気管挿管、静脈路確保、薬剤投与が可能となっています。

- ・気管挿管認定 21名 ・指導救命士 5名
- ・処置拡大2項目※ 34名

※心肺機能停止前の重度傷病者に対する血糖測定及び低血糖発作症例へのブドウ糖溶液の投与、心肺機能停止前の重度傷病者に対する静脈路確保及び輸液

【応急手当の普及啓発活動について】

救急車の平均到着時間が約13分の当管内で、より救命率を向上させるためには、現場に居合わせた人（バイスタンダー）の応急手当が必要不可欠です。そこで、当消防本部では、応急手当の普及啓発活動の一環として、上級救命講習（8時間）・普通救命講習（3時間）、救命入門コース（90分）など、AED（自動体外式除細動器）の取り扱いを含む講習会を随時開催しております。また、当消防本部ホームページ上に「応急手当WEB講習（eラーニング）」を掲載し、普及啓発を行っています。

【メディカルコントロール協議会について】

国が示した救急業務高度化推進の指針に基づき、平成14年4月に「熊本県メディカルコントロール協議会」が設立され、阿蘇地域においても平成15年4月1日に「阿蘇地域メディカルコントロール協議会」が設立されました。

これを受けて、平成15年4月1日から包括的指示における除細動が、平成16年7月より医師の具体的指示下での気管挿管が、平成18年4月より薬剤投与（アドレナリン）が、さらに平成26年4月より心肺機能停止前の重度傷病者に対する静脈路確保及び輸液、血糖測定並びに低血糖発作症例へのブドウ糖溶液の投与が追加されました。また、救急救命士を含む救急隊員の行う応急処置等の質を向上させ、救急救命士の処置範囲の拡大等救急業務の高度化を推進するため、消防機関と医療機関が連携し医学的観点から救急救命士を含む救急隊員が行う応急処置の質を保障するための体制（メディカルコントロール体制）の充実・強化が推進されています。

今後さらに各関係機関と連携を密にし、迅速かつ適切な救急業務を推進する所存でございますので関係各位のご理解とご協力をお願いいたします。

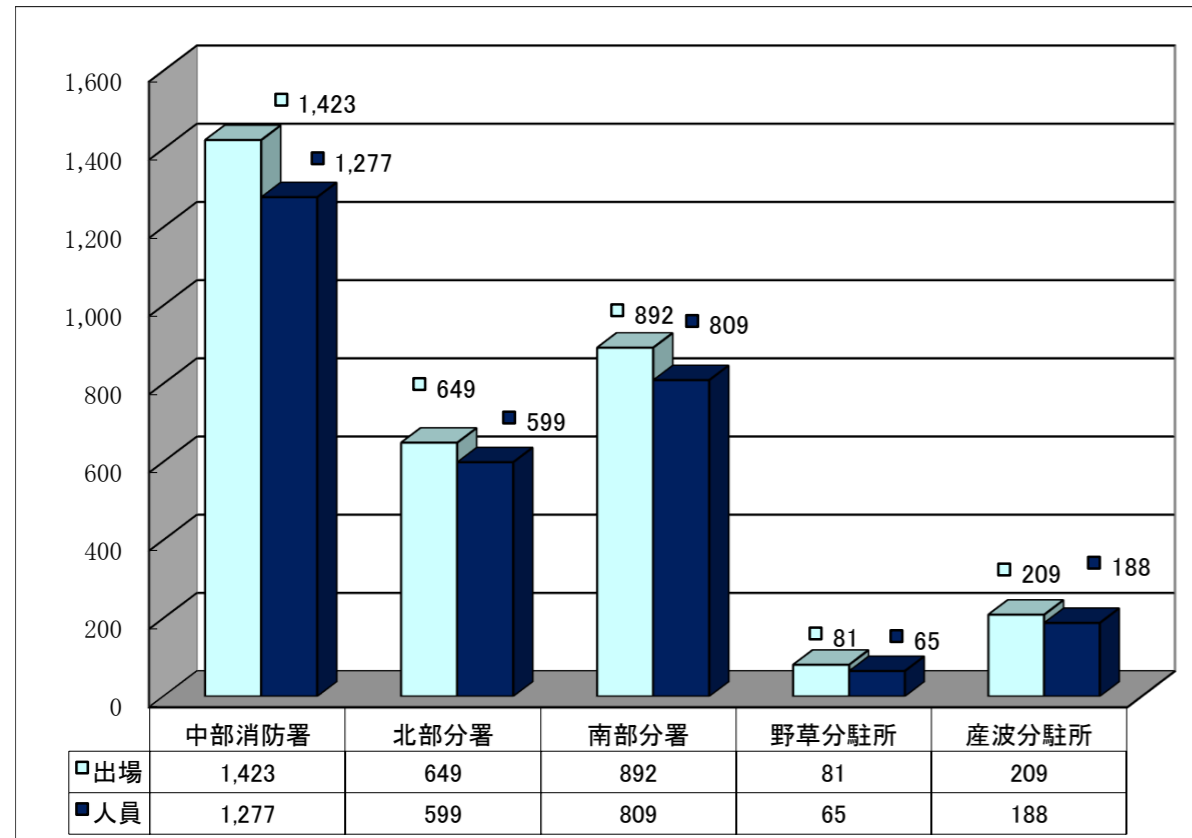
令和5年3月

2 署所別出場件数、搬送人員

【管内合計】

| 事故種別 | | 署所別 | | | | | 合計 |
|--------------|----|-------|------|------|---------|---------|-------|
| | | 中部消防署 | 北部分署 | 南部分署 | 野尻草部分駐所 | 産山波野分駐所 | |
| 火 災 | 出場 | 3 | | | 1 | 1 | 5 |
| | 人員 | 2 | | | 1 | | 3 |
| 自然災害 | 出場 | | | | | | 0 |
| | 人員 | | | | | | 0 |
| 水難事故 | 出場 | | | 1 | | | 1 |
| | 人員 | | | 1 | | | 1 |
| 交通事故 | 出場 | 113 | 38 | 58 | 7 | 25 | 241 |
| | 人員 | 105 | 37 | 57 | 6 | 21 | 226 |
| 労働災害 | 出場 | 8 | 9 | 11 | 4 | 2 | 34 |
| | 人員 | 6 | 8 | 10 | 4 | 2 | 30 |
| 運動競技 | 出場 | 5 | 1 | 3 | 1 | | 10 |
| | 人員 | 5 | | 1 | | | 6 |
| 一般負傷 | 出場 | 226 | 101 | 156 | 13 | 44 | 540 |
| | 人員 | 214 | 96 | 150 | 13 | 43 | 516 |
| 加 害 | 出場 | 3 | 3 | 1 | | | 7 |
| | 人員 | 3 | 3 | 1 | | | 7 |
| 自損行為 | 出場 | 16 | 3 | 4 | | 1 | 24 |
| | 人員 | 10 | 1 | 3 | | | 14 |
| 急 病 | 出場 | 807 | 367 | 599 | 54 | 131 | 1,958 |
| | 人員 | 694 | 327 | 530 | 40 | 118 | 1,709 |
| 転院搬送 | 出場 | 237 | 126 | 56 | 1 | 5 | 425 |
| | 人員 | 236 | 126 | 56 | 1 | 4 | 423 |
| 医師搬送 | 出場 | 4 | | 2 | | | 6 |
| | 人員 | | | | | | 0 |
| 資 器 材 輸 送 | 出場 | | | | | | 0 |
| | 人員 | | | | | | 0 |
| そ の 他 | 出場 | 1 | 1 | 1 | | | 3 |
| | 人員 | 2 | 1 | | | | 3 |
| 合 計 | 出場 | 1,423 | 649 | 892 | 81 | 209 | 3,254 |
| | 人員 | 1,277 | 599 | 809 | 65 | 188 | 2,938 |

◆ 署所別出場件数、搬送人員グラフ



3 署所における出場、搬送人員状況調

| 署所別 | 件数、人員 署所率 | 救急出場 | | 搬送人員 | | うち 管外搬送 | 管外率 | 不搬送 |
|---------|--------------|-------|-------|-------|-------|------------|-------|-----|
| | | 令和3年 | 令和4年 | 令和3年 | 令和4年 | | | |
| | | 中部消防署 | 44% | 1,240 | 1,423 | | | |
| 北部分署 | 20% | 526 | 649 | 489 | 599 | 157 | 26.2% | 50 |
| 南部分署 | 27% | 755 | 892 | 696 | 809 | 358 | 44.3% | 92 |
| 野尻草部分駐所 | 3% | 67 | 81 | 59 | 65 | 26 | 40.0% | 16 |
| 産山波野分駐所 | 6% | 175 | 209 | 157 | 188 | 39 | 20.7% | 23 |
| 合計 | 100% | 2,763 | 3,254 | 2,543 | 2,938 | 990 | 33.7% | 336 |

4 月別出場件数、搬送人員

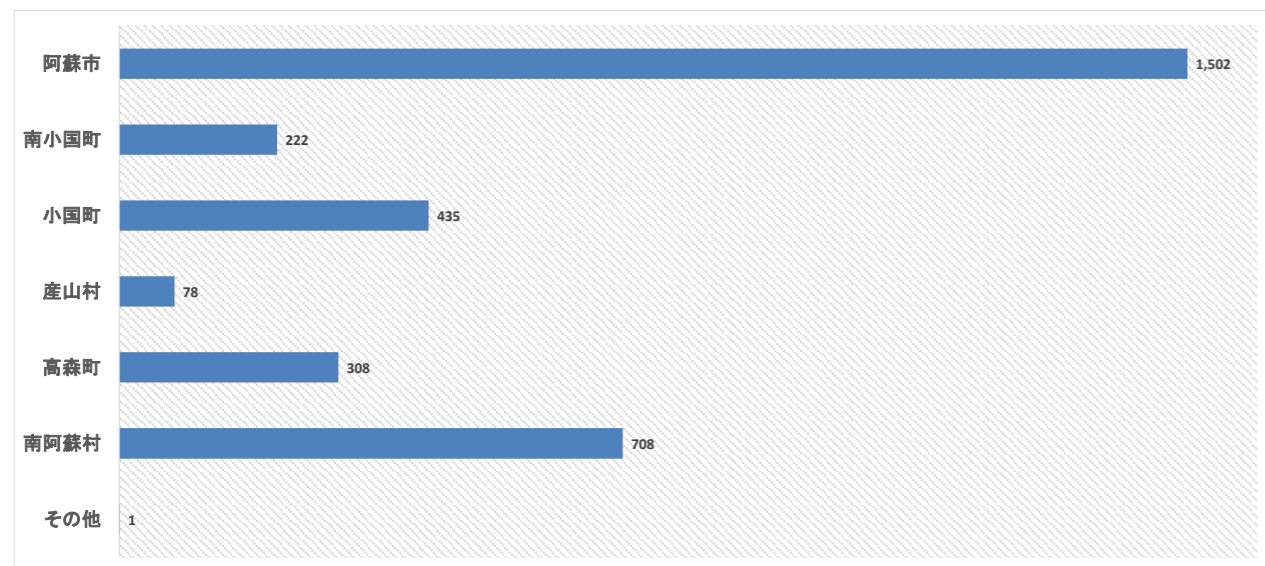
【管内合計】

| 事故種別 | 署所別 | 一 | 二 | 三 | 四 | 五 | 六 | 七 | 八 | 九 | 十 | 十一 | 十二 | 合計 |
|--------------|-----|-----|-----|-----|-----|-----|-----|-----|-----|-----|-----|-----|-----|-------|
| | | 月 | 月 | 月 | 月 | 月 | 月 | 月 | 月 | 月 | 月 | 月 | 月 | |
| 火 災 | 出場 | | 1 | 1 | 1 | | | | 1 | | | | 1 | 5 |
| | 人員 | | | | 1 | | | | 1 | | | | 1 | 3 |
| 自然災害 | 出場 | | | | | | | | | | | | | |
| | 人員 | | | | | | | | | | | | | |
| 水難事故 | 出場 | | | | | | | | | | | 1 | | 1 |
| | 人員 | | | | | | | | | | | 1 | | 1 |
| 交通事故 | 出場 | 15 | 11 | 31 | 23 | 28 | 14 | 19 | 22 | 25 | 24 | 13 | 16 | 241 |
| | 人員 | 15 | 12 | 28 | 20 | 26 | 13 | 18 | 21 | 25 | 21 | 14 | 13 | 226 |
| 労働災害 | 出場 | 4 | 1 | 8 | | 1 | 1 | 1 | 4 | 3 | 6 | 3 | 2 | 34 |
| | 人員 | 4 | 1 | 6 | | 1 | 2 | 1 | 3 | 2 | 6 | 2 | 2 | 30 |
| 運動競技 | 出場 | | 1 | | 3 | 1 | 1 | | 2 | | | 2 | | 10 |
| | 人員 | | 1 | | 1 | 1 | | | 1 | | | 2 | | 6 |
| 一般負傷 | 出場 | 52 | 27 | 39 | 48 | 39 | 30 | 53 | 52 | 49 | 51 | 42 | 58 | 540 |
| | 人員 | 51 | 25 | 37 | 45 | 38 | 31 | 47 | 51 | 46 | 47 | 42 | 56 | 516 |
| 加 害 | 出場 | 2 | | 1 | | 1 | 1 | 1 | | 1 | | | | 7 |
| | 人員 | 2 | | 1 | | 1 | 1 | 1 | | 1 | | | | 7 |
| 自損行為 | 出場 | | 4 | | 3 | 2 | 2 | | 4 | 2 | 1 | | 6 | 24 |
| | 人員 | | 3 | | 1 | 2 | 2 | | 3 | 1 | | | 2 | 14 |
| 急 病 | 出場 | 140 | 146 | 152 | 122 | 168 | 128 | 185 | 196 | 182 | 161 | 141 | 237 | 1,958 |
| | 人員 | 124 | 130 | 133 | 108 | 147 | 114 | 166 | 172 | 159 | 143 | 118 | 195 | 1,709 |
| 転院搬送 | 出場 | 26 | 28 | 30 | 47 | 42 | 37 | 33 | 36 | 28 | 38 | 49 | 31 | 425 |
| | 人員 | 26 | 28 | 30 | 47 | 42 | 37 | 32 | 36 | 28 | 38 | 48 | 31 | 423 |
| 医師搬送 | 出場 | | | 1 | | | 2 | 1 | 2 | | | | | 6 |
| | 人員 | | | | | | | | | | | | | |
| 資 器 材 輸 送 | 出場 | | | | | | | | | | | | | |
| | 人員 | | | | | | | | | | | | | |
| そ の 他 | 出場 | 1 | | | | | | 1 | | 1 | | | | 3 |
| | 人員 | 1 | | | | | | 2 | | | | | | 3 |
| 合 計 | 出場 | 240 | 219 | 263 | 247 | 282 | 216 | 294 | 319 | 291 | 281 | 251 | 351 | 3,254 |
| | 人員 | 223 | 200 | 235 | 223 | 258 | 200 | 267 | 288 | 262 | 255 | 227 | 300 | 2,938 |

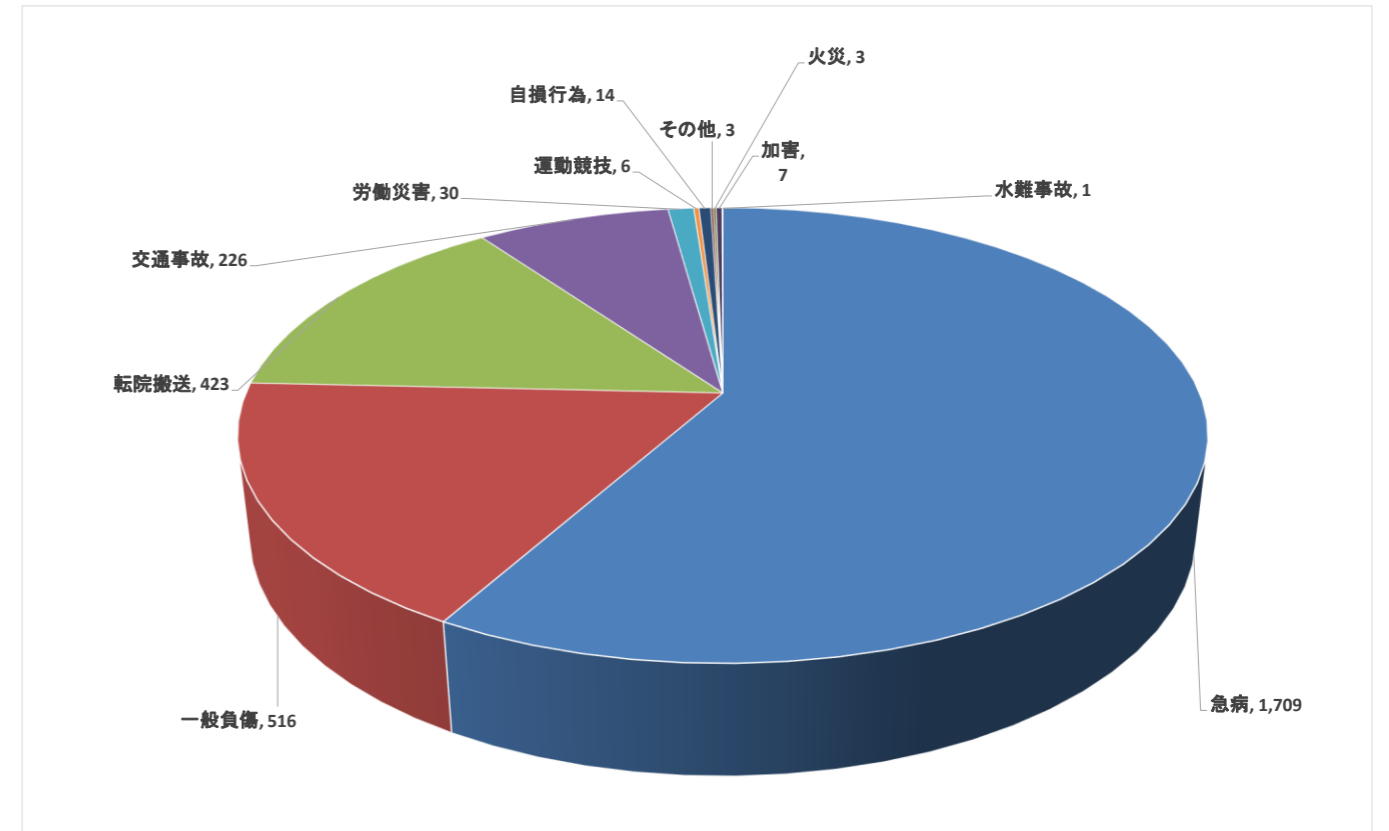
5 市町村別出場件数、搬送人員

| 事故種別 | 市町村名 | 火災 | 自然災害 | 水難事故 | 交通事故 | 労働災害 | 運動競技 | 一般負傷 | 加害 | 自損行為 | 急病 | 転院搬送 | 医師搬送 | 資器材輸送 | その他 | 合計 |
|------|------|-----|------|------|------|------|------|------|-----|------|-------|------|------|-------|-----|-------|
| | | 阿蘇市 | 3 | | | 125 | 9 | 5 | 243 | 3 | 15 | 858 | 237 | 3 | | |
| | 阿蘇市 | 2 | | | 114 | 8 | 5 | 230 | 3 | 10 | 745 | 236 | | | 2 | 1,355 |
| | 南小国町 | | | | 20 | 3 | 1 | 36 | | 1 | 158 | 3 | | | | 222 |
| | 南小国町 | | | | 18 | 3 | | 38 | | | 139 | 3 | | | | 201 |
| | 小国町 | 1 | | | 19 | 6 | | 67 | 3 | 2 | 210 | 126 | | | 1 | 435 |
| | 小国町 | | | | 18 | 5 | | 60 | 3 | 1 | 190 | 125 | | | 1 | 403 |
| | 産山村 | 1 | | | 9 | | | 16 | | 1 | 50 | | 1 | | | 78 |
| | 産山村 | 1 | | | 9 | | | 17 | | | 44 | | | | | 71 |
| | 高森町 | | | | 16 | 6 | 1 | 60 | | 2 | 213 | 8 | 1 | | 1 | 308 |
| | 高森町 | | | | 16 | 6 | | 60 | | 2 | 185 | 8 | | | | 277 |
| | 南阿蘇村 | | | 1 | 51 | 10 | 3 | 118 | 1 | 3 | 469 | 51 | 1 | | | 708 |
| | 南阿蘇村 | | | 1 | 51 | 8 | 1 | 111 | 1 | 1 | 406 | 51 | | | | 631 |
| | その他 | | | | 1 | | | | | | | | | | | 1 |
| | その他 | | | | | | | | | | | | | | | 0 |
| | 合計 | 5 | | 1 | 241 | 34 | 10 | 540 | 7 | 24 | 1,958 | 425 | 6 | | 3 | 3,254 |
| | 合計 | 3 | | 1 | 226 | 30 | 6 | 516 | 7 | 14 | 1,709 | 423 | | | 3 | 2,938 |

◆ 市町村別出場件数グラフ



◆ 事故種別グラフ



6 管内・管外搬送に関する調

| 管内・管外医療機関 | 管内 | | | | | | | 管外 | | | | | その他 | | 合計 |
|-----------|----------|--------|--------|--------|-------|--------|-------|---------|----------|---------|--------|-----|--------|--------|-------|
| | 阿蘇医療センター | 小国公立病院 | 阿蘇立野病院 | 阿蘇温泉病院 | 大阿蘇病院 | その他の病院 | 小計 | 熊本赤十字病院 | 熊本医療センター | セントラル病院 | その他の病院 | 小計 | 防災消防ヘリ | ドクターヘリ | |
| 搬送人員 | 984 | 395 | 252 | 110 | 70 | 12 | 1,823 | 435 | 39 | 269 | 247 | 990 | 10 | 115 | 2,938 |
| 転院搬送収容 | 37 | 3 | 3 | 3 | 1 | 0 | 47 | 195 | 28 | 38 | 100 | 361 | 2 | 13 | 423 |
| 転院搬送依頼 | 135 | 125 | 44 | 32 | 32 | 55 | 423 | | | | | | | | |

7 医療機関別搬送人員

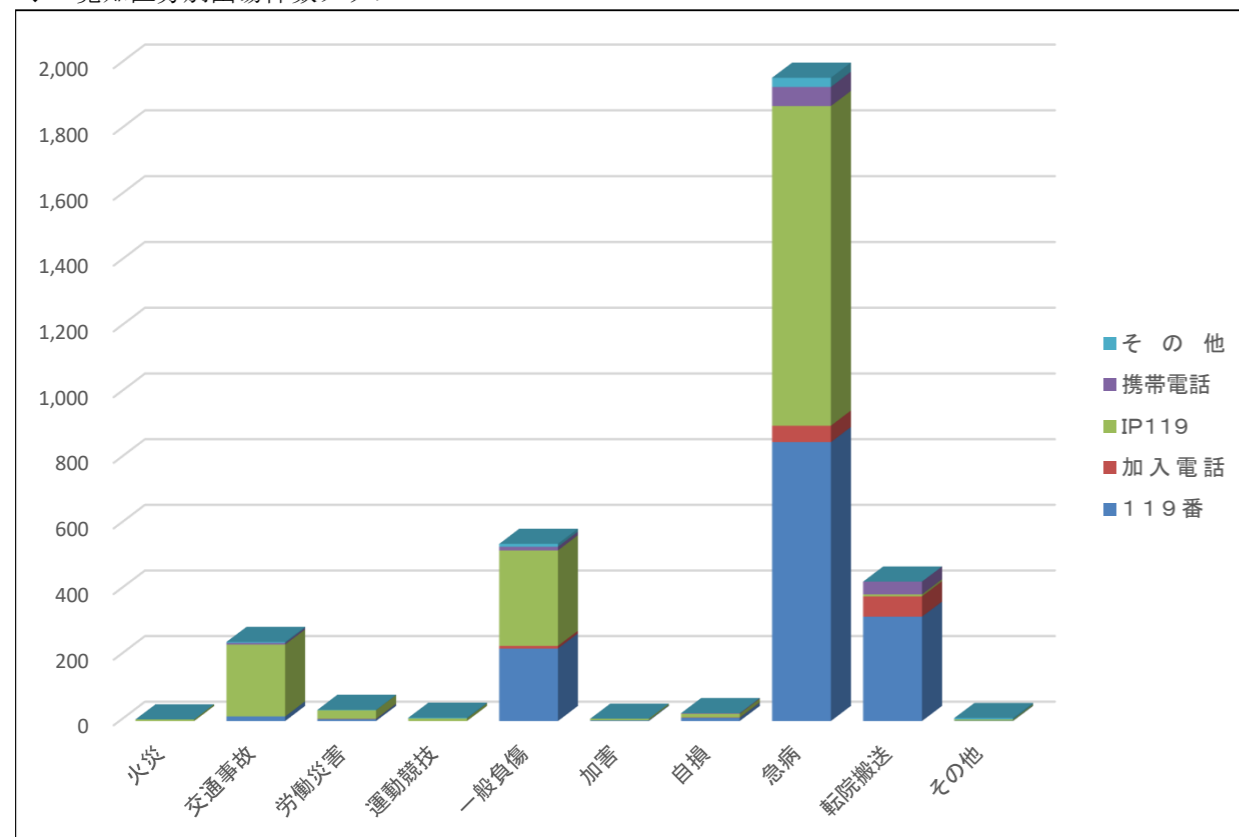
| | 救急告示医療機関 | | | | | | 救急非告示医療機関 | | | | | | その他の場所 | 合計 |
|-----|----------|--------|--------|-------|-------|--------|-----------|-------|-------|--------|-------|--------|--------|---------|
| | 国立 | 公立 | 公的 | 私的病院 | 私的診療所 | 計 | 国立 | 公立 | 公的 | 私的病院 | 私的診療所 | 計 | | |
| 人員 | 61 | 468 | 1,519 | 136 | 1 | 2,185 | 16 | 31 | 15 | 659 | 19 | 740 | 13 | 2,938 |
| 構成比 | 2.08% | 15.93% | 51.70% | 4.63% | 0.03% | 74.37% | 0.54% | 1.06% | 0.51% | 22.43% | 0.65% | 25.19% | 0.44% | 100.00% |

8 覚知区分別出場件数

| 覚知種別 \ 事故種別 | 火災 | 自然災害 | 水難事故 | 交通事故 | 労働災害 | 運動競技 | 一般負傷 | 加害 | 自損行為 | 急病 | 転院搬送 | その他 | 合計 |
|-------------|----|------|------|------|------|------|------|----|------|-------|------|-----|-------|
| 119番 | | | | 14 | 6 | | 221 | 2 | 10 | 850 | 318 | 1 | 1,422 |
| IP119 | | | | | 1 | | 8 | | 1 | 50 | 62 | | 122 |
| 携帯電話 | 5 | | 1 | 219 | 26 | 8 | 291 | 5 | 11 | 972 | 6 | 4 | 1,548 |
| 加入電話 | | | | 5 | | | 11 | | 2 | 58 | 39 | | 115 |
| その他 | | | | 3 | 1 | 2 | 9 | | | 28 | | 4 | 47 |
| 合計 | 5 | | 1 | 241 | 34 | 10 | 540 | 7 | 24 | 1,958 | 425 | 9 | 3,254 |

※「その他」とは、駆け付け通報、消防無線などによる覚知です。

◆ 覚知区分別出場件数グラフ



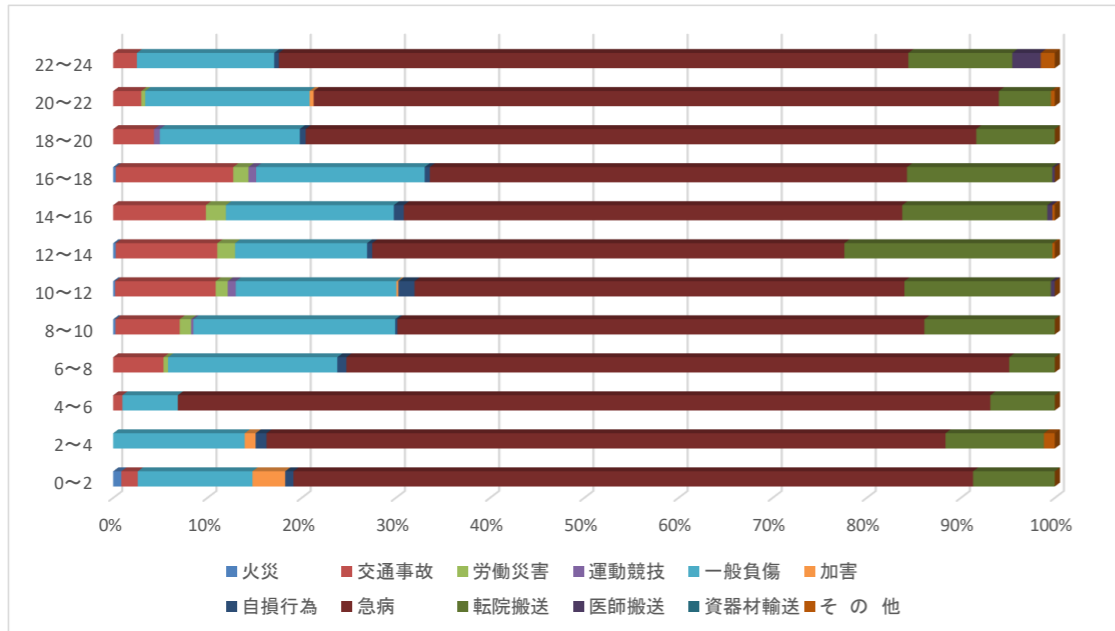
9 年齢区分別傷病程度別搬送人員

| 年齢区分 \ 事故種別 | 程度 | 火災 | 自然災害 | 水難事故 | 交通事故 | 労働災害 | 運動競技 | 一般負傷 | 加害 | 自損行為 | 急病 | 転院搬送 | その他 | 合計 |
|-------------|-----|----|------|------|------|------|------|------|----|-------|-----|------|-------|-------|
| 新生児 | 死亡 | | | | | | | | | | | | | |
| | 重症 | | | | | | | | | | | | | |
| | 中等症 | | | | | | | | | | 1 | | | 1 |
| | 軽症 | | | | | | | | | | | | | |
| | その他 | | | | | | | | | | | | 1 | 1 |
| 乳幼児 | 計 | | | | | | | | | | 1 | 1 | | 2 |
| 少年 | 死亡 | | | | | | | | | 1 | | | | 1 |
| | 重症 | | | | | | | | | | | 1 | | |
| | 中等症 | | | | 1 | | | 1 | | 1 | 2 | 5 | | 10 |
| | 軽症 | | | | 11 | | 4 | 21 | | | 30 | | | 66 |
| | その他 | | | | | | | | | | | | | |
| 成人 | 計 | | | | 12 | 4 | 22 | 2 | 2 | 32 | 6 | | 78 | |
| 高齢者 | 死亡 | | | | 1 | | | 2 | | | 4 | 1 | | 8 |
| | 重症 | 1 | | | 1 | 2 | | 6 | | | 14 | 7 | | 31 |
| | 中等症 | 1 | | | 27 | 7 | | 21 | 2 | 97 | 84 | | | 239 |
| | 軽症 | 1 | | | 96 | 13 | 2 | 69 | 6 | 3 | 286 | | | 476 |
| | その他 | | | | 1 | | | | | | 1 | 1 | 1 | 4 |
| 合計 | 3 | | | 126 | 22 | 2 | 98 | 6 | 5 | 402 | 93 | 1 | 758 | |
| 高齢者 | 死亡 | | | | 3 | | | 7 | | 4 | 49 | 3 | | 66 |
| | 重症 | | | | 2 | | | 96 | | 1 | 97 | 91 | | 287 |
| | 中等症 | | | 1 | 21 | 5 | | 86 | 2 | 534 | 225 | | | 874 |
| | 軽症 | | | | 58 | 3 | | 188 | 1 | | 541 | | | 791 |
| | その他 | | | | | | | 1 | | | 2 | 1 | 1 | 5 |
| 合計 | | | 1 | 84 | 8 | | 378 | 1 | 7 | 1,223 | 320 | 1 | 2,023 | |
| 合計 | 死亡 | | | | 4 | | | 9 | | 5 | 53 | 4 | | 75 |
| | 重症 | 1 | | | 3 | 2 | | 102 | | 1 | 111 | 99 | | 319 |
| | 中等症 | 1 | | 1 | 49 | 12 | | 109 | 5 | 638 | 318 | | | 1,133 |
| | 軽症 | 1 | | | 169 | 16 | 6 | 295 | 7 | 3 | 904 | | | 1,401 |
| | その他 | | | | 1 | | | 1 | | | 3 | 2 | 3 | 10 |
| 合計 | 3 | | 1 | 226 | 30 | 6 | 516 | 7 | 14 | 1,709 | 423 | 3 | 2,938 | |

10 時間別出場件数

| 事故種別 | 火災 | 自然災害 | 水難事故 | 交通事故 | 労働災害 | 運動競技 | 一般負傷 | 加害 | 自損行為 | 急病 | 転院搬送 | 医師搬送 | 資器材輸送 | その他 | 合計 |
|-------|----|------|------|------|------|------|------|----|------|-------|------|------|-------|-----|-------|
| 0～2 | 1 | | | 2 | | | 14 | 4 | 1 | 83 | 10 | | | | 115 |
| 2～4 | | | | | | | 12 | 1 | 1 | 62 | 9 | | | 1 | 86 |
| 4～6 | | | | 1 | | | 6 | | | 88 | 7 | | | | 102 |
| 6～8 | | | | 11 | 1 | | 37 | | 2 | 145 | 10 | | | | 206 |
| 8～10 | 1 | | | 28 | 5 | 1 | 88 | | 1 | 230 | 57 | | | | 411 |
| 10～12 | 1 | | | 50 | 6 | 4 | 80 | 1 | 8 | 244 | 73 | 2 | | | 469 |
| 12～14 | 1 | | | 40 | 7 | | 52 | | 2 | 186 | 82 | | | 1 | 371 |
| 14～16 | | | 1 | 37 | 8 | | 67 | | 4 | 199 | 58 | 2 | | | 376 |
| 16～18 | 1 | | | 46 | 6 | 3 | 66 | | 2 | 187 | 57 | 1 | | | 369 |
| 18～20 | | | | 14 | | 2 | 48 | | 2 | 230 | 27 | | | | 323 |
| 20～22 | | | | 7 | 1 | | 41 | 1 | | 171 | 13 | | | | 234 |
| 22～24 | | | | 5 | | | 29 | | 1 | 133 | 22 | 1 | | 1 | 192 |
| 合計 | 5 | 0 | 1 | 241 | 34 | 10 | 540 | 7 | 24 | 1,958 | 425 | 6 | 0 | 3 | 3,254 |

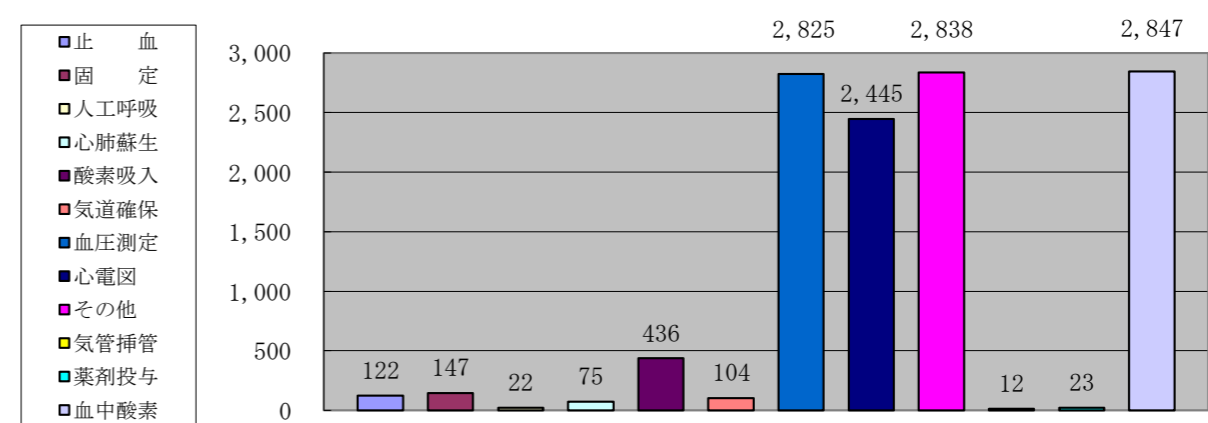
◆ 時間別出場件数グラフ



11 救急隊が行った応急処置

| 事故種別 | 止血 | 固定 | 人工呼吸 | 心肺蘇生 | 酸素吸入 | 気道確保 | 血圧測定 | 血中酸素 | 心電図 | その他 | 気管挿管 | 薬剤投与 | 合計 |
|------|-----|-----|------|------|------|------|-------|-------|-------|-------|------|------|--------|
| 急病 | 16 | 4 | 15 | 54 | 267 | 69 | 1,637 | 1,652 | 1,533 | 1,648 | 11 | 16 | 6,922 |
| 交通事故 | 27 | 70 | 1 | 4 | 20 | 9 | 214 | 215 | 140 | 215 | 0 | 2 | 917 |
| 一般負傷 | 69 | 53 | 2 | 9 | 39 | 15 | 496 | 501 | 355 | 500 | 1 | 4 | 2,044 |
| 上記以外 | 10 | 20 | 4 | 8 | 110 | 11 | 478 | 479 | 417 | 475 | 0 | 1 | 2,013 |
| 合計 | 122 | 147 | 22 | 75 | 436 | 104 | 2,825 | 2,847 | 2,445 | 2,838 | 12 | 23 | 11,896 |

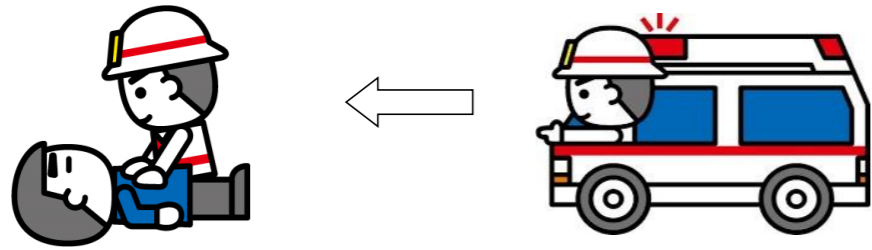
◆ 救急隊が行った応急処置グラフ



12 不搬送の状況

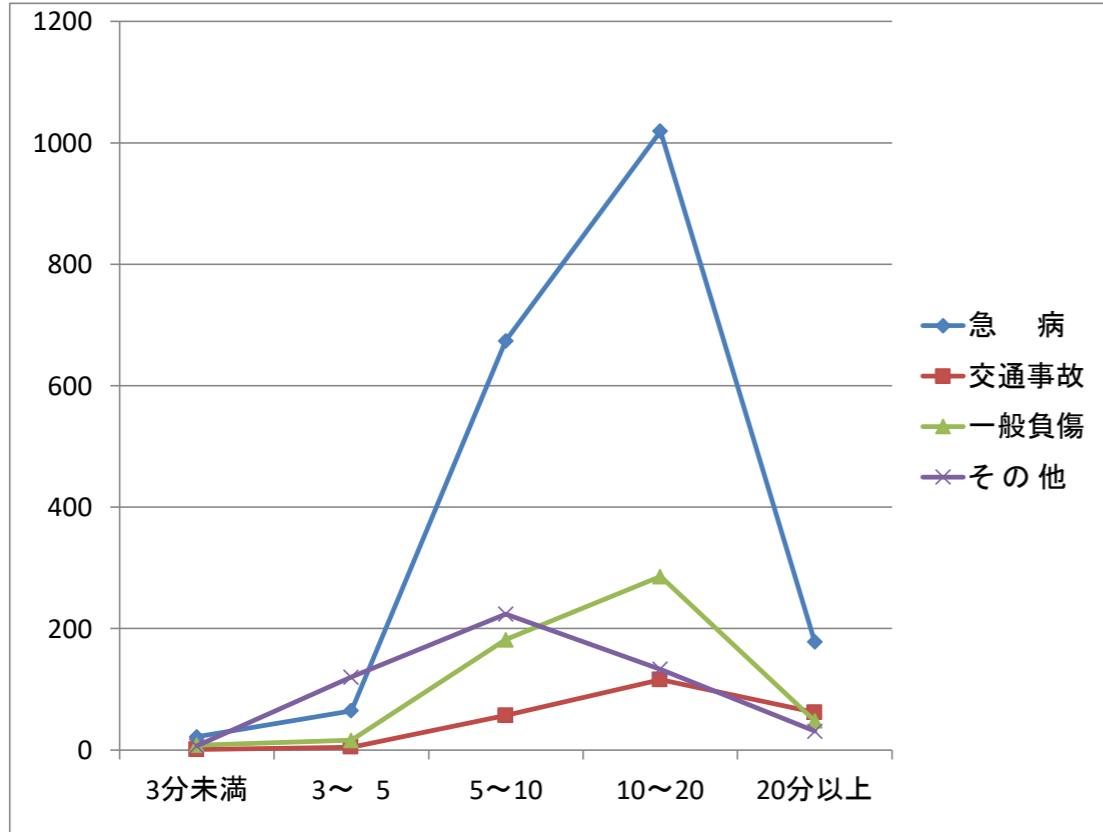
| 事故種別 | 火災 | 自然災害 | 水難事故 | 交通事故 | 労働災害 | 運動競技 | 一般負傷 | 加害 | 自損行為 | 急病 | 転院搬送 | その他 | 合計 |
|----------|----|------|------|------|------|------|------|----|------|-----|------|-----|-----|
| 辞退 (到着前) | | | | 1 | | | 2 | | | 19 | | | 22 |
| 辞退 (到着後) | | | | 6 | 1 | 1 | 16 | | | 91 | | | 115 |
| 拒否 | | | | 5 | | | 6 | | 1 | 42 | | | 54 |
| 明らかな死亡 | | | | 1 | | | 2 | | 7 | 35 | | | 45 |
| 他車(隊)搬送 | | | | 8 | 1 | | 2 | | 1 | 20 | 2 | | 34 |
| 傷病者なし | 1 | | | 8 | | | 1 | | | 4 | | | 14 |
| 誤報・いたづら | | | | | | | | | | 3 | | | 3 |
| その他 | | | | 4 | | 1 | 5 | | 1 | 32 | | 6 | 49 |
| 合計 | 1 | 0 | 0 | 33 | 2 | 2 | 34 | 0 | 10 | 246 | 2 | 6 | 336 |

1.3 現場到着所要時間別出場件数



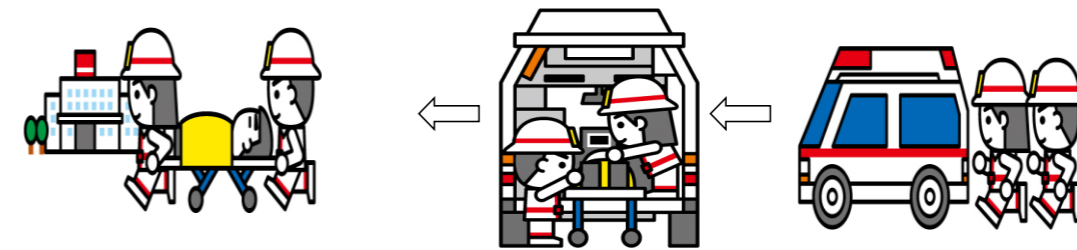
| 事故種別 | 時間 | | | | | 合計 | 最短(分) | 最長(分) | 平均(分) |
|------|------|-----|-------|-------|-------|-------|-------|-------|-------|
| | 3分未満 | 3~5 | 5~10 | 10~20 | 20分以上 | | | | |
| 急病 | 22 | 65 | 674 | 1,019 | 178 | 1,958 | 0 | 81 | 12.8 |
| 交通事故 | 1 | 5 | 57 | 116 | 62 | 241 | 0 | 79 | 16.7 |
| 一般負傷 | 8 | 16 | 182 | 286 | 48 | 540 | 1 | 41 | 12.8 |
| 上記以外 | 7 | 120 | 224 | 133 | 31 | 515 | 0 | 53 | 9.7 |
| 合計 | 38 | 206 | 1,137 | 1,554 | 319 | 3,254 | | | 平均 |
| 率 | 1% | 6% | 35% | 48% | 10% | 100% | | | 12.6 |

◆ 現場到着所要時間別出場件数グラフ

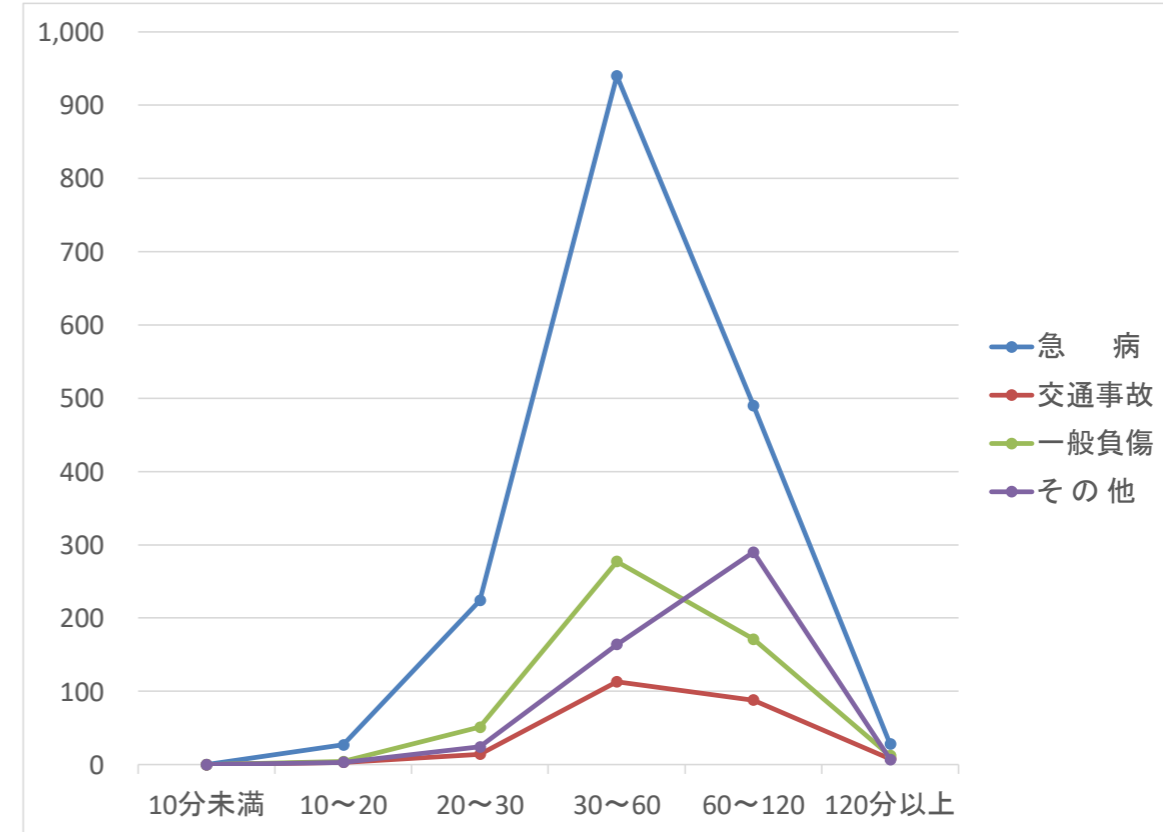


1.4 収容先到着所要時間別搬送人員

| 事故種別 | 時間 | | | | | | 合計 | 最短(分) | 最長(分) | 平均(分) |
|------|-------|-------|-------|-------|--------|--------|-------|-------|-------|-------|
| | 10分未満 | 10~20 | 20~30 | 30~60 | 60~120 | 120分以上 | | | | |
| 急病 | 0 | 27 | 224 | 940 | 490 | 28 | 1,709 | 11 | 274 | 52.6 |
| 交通事故 | 0 | 3 | 14 | 113 | 88 | 8 | 226 | 19 | 143 | 60.0 |
| 一般負傷 | 0 | 4 | 51 | 277 | 171 | 12 | 515 | 16 | 213 | 56.5 |
| 上記以外 | 0 | 3 | 24 | 164 | 290 | 7 | 488 | 17 | 171 | 67.1 |
| 合計 | | 37 | 313 | 1,494 | 1,039 | 55 | 2,938 | | | 平均 |
| 率 | 0% | 1% | 11% | 51% | 35% | 2% | 100% | | | 56.3 |



◆ 収容先到着所要時間別搬送人員グラフ



1.5 事故種別転送回数搬送人員

| 事故種別 | 回数 | | | | 合計 |
|------|-------|----|----|----|-------|
| | 0回 | 1回 | 2回 | 3回 | |
| 急病 | 1,694 | 16 | | | 1,710 |
| 交通事故 | 225 | 1 | | | 226 |
| 一般負傷 | 508 | 7 | | | 515 |
| 上記以外 | 487 | 2 | | | 489 |
| 合計 | 2,914 | 26 | 0 | 0 | 2,940 |

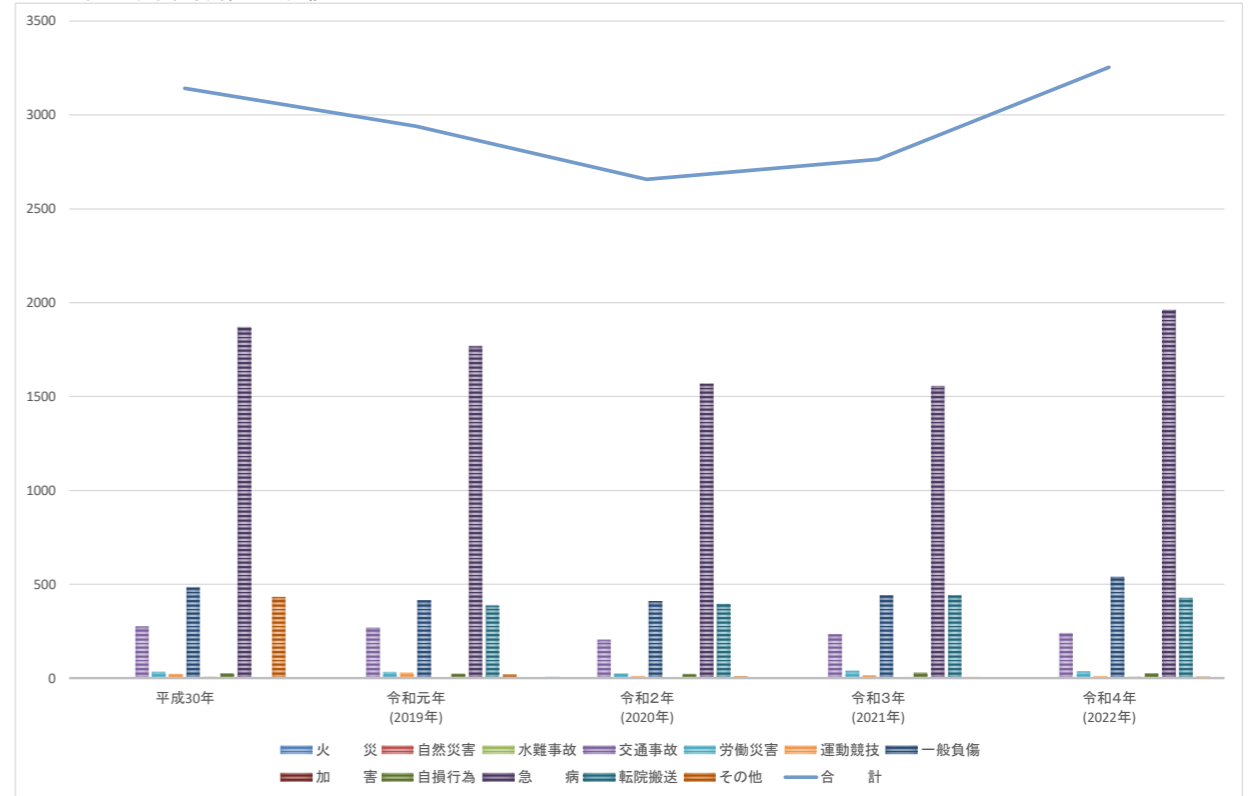
1.6 応急手当講習受講人員の推移

| | 平成29年 | 平成30年 | 令和元年 | 令和2年 | 令和3年 | 令和4年 |
|--------|-------|-------|-------|------|------|-------|
| 上級救命講習 | 16 | 16 | 24 | | 27 | 8 |
| 普通救命講習 | 226 | 241 | 268 | 53 | 36 | 114 |
| 一般救命講習 | 3,970 | 4,895 | 5,315 | 546 | 372 | 1,216 |

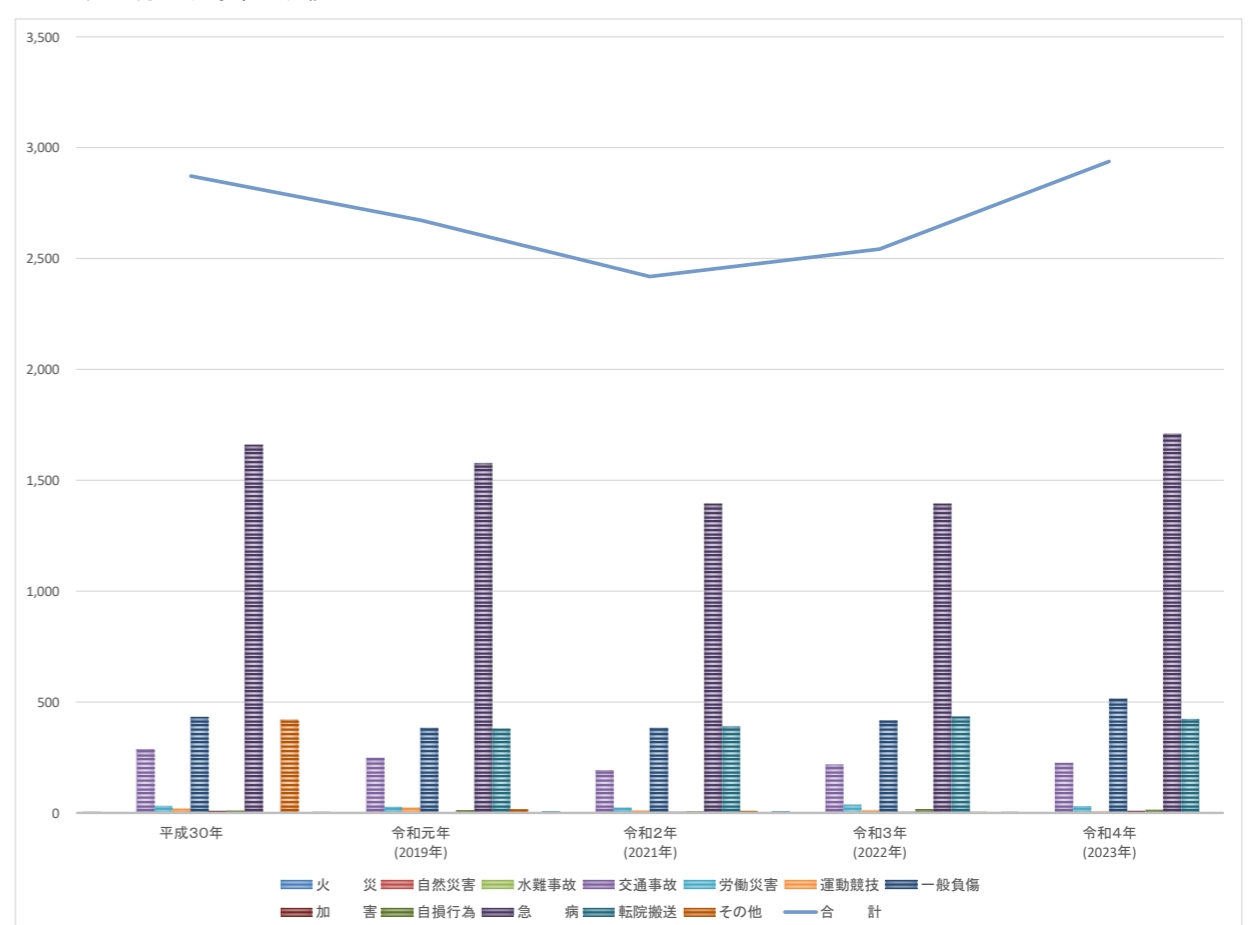
1.7 救急出場件数、搬送人員の推移

| 事故種別 | 年別 | 火災 | 自然災害 | 水難事故 | 交通事故 | 労働災害 | 運動競技 | 一般負傷 | 加害 | 自損行為 | 急病 | 転院搬送 | その他 | 合計 |
|-------------|----|-------|------|------|------|------|------|------|----|------|-------|------|-------|-------|
| | | 平成30年 | 出場 | 2 | | 3 | 276 | 31 | 19 | 484 | 6 | 23 | 1,867 | |
| | 人員 | 3 | | 2 | 289 | 31 | 19 | 433 | 7 | 11 | 1,661 | | 417 | 2,873 |
| 令和元年(2019年) | 出場 | 5 | | 2 | 269 | 30 | 26 | 415 | 2 | 21 | 1,767 | 385 | 19 | 2,941 |
| | 人員 | 3 | | 1 | 248 | 27 | 24 | 383 | 2 | 12 | 1,577 | 381 | 16 | 2,674 |
| 令和2年(2020年) | 出場 | 7 | 3 | 1 | 205 | 24 | 10 | 410 | 4 | 20 | 1,568 | 393 | 12 | 2,657 |
| | 人員 | 6 | | 1 | 193 | 22 | 10 | 383 | 4 | 6 | 1,395 | 391 | 8 | 2,419 |
| 令和3年(2021年) | 出場 | 5 | | 1 | 234 | 37 | 13 | 442 | 3 | 26 | 1,555 | 439 | 8 | 2,763 |
| | 人員 | 5 | | 0 | 218 | 37 | 13 | 417 | 3 | 18 | 1,394 | 435 | 3 | 2,543 |
| 令和4年(2022年) | 出場 | 5 | 0 | 1 | 241 | 34 | 10 | 540 | 7 | 24 | 1,958 | 425 | 9 | 3,254 |
| | 人員 | 3 | | 2 | 226 | 30 | 6 | 515 | 7 | 14 | 1,709 | 424 | 2 | 2,938 |

◆ 救急出場件数の推移グラフ



◆ 救急搬送人員の推移グラフ



18 参考資料

◆署所別：防災消防ヘリ・ドクターヘリ搬送人員

| | 防災消防ヘリ | ドクターヘリ |
|---------|--------|--------|
| 中部消防署 | 1 | 27 |
| 北部分署 | 3 | 24 |
| 南部分署 | 4 | 49 |
| 野尻草部分駐所 | 1 | 5 |
| 産山波野分駐所 | 1 | 10 |
| 合計 | 10 | 115 |



ドクターヘリと防災消防ヘリ（ひばり）

◆応急手当の普及啓発活動

多くの住民の皆様に正しい応急手当を身に付けていただくため、下記の講習を受け付けています。講習内容について分からない場合等は、気軽に最寄りの消防署にお問い合わせ下さい。

- （講習内容）
- ・心肺蘇生法
 - ・AED（自動体外式除細動器）の取り扱い
 - ・外傷（けが等）の手当て
 - ・搬送法など
 - ・普通救命講習（3時間）
 - ・上級救命講習（8時間）



※現在、新型コロナウイルス感染症の拡大に伴い、状況によっては応急手当講習が実施できない場合がありますので事前に最寄りの消防署へお問い合わせ下さい。

◆事故種別について

救急車が出場した場合、『火災』『自然災害』『水難事故』『交通事故』『労働災害』『運動競技』『一般負傷』『加害』『自損行為』『急病』『転院搬送』『その他』の12種のいずれかの事故種別に該当することになります。さらに、『その他』については、「医師搬送」「資器材輸送」「その他」の3項目に分かれています。

◆用語説明

○傷病程度

軽症（入院のない場合）、中等症（入院1日から20日まで）、重症（入院21日以上）、死亡（医療機関において初診時医師が死亡を確認したもの）、その他は医療機関以外（ドクターカー、防災ヘリ、その他の場所〈集会場、公民館等〉）に搬送した場合です。

○年齢区分

新生児（生後28日未満）、乳幼児（生後28日以上～7歳未満）、少年（7歳以上～18歳未満）、成人（18歳以上～65歳未満）、高齢者（65歳以上）



阿蘇広域行政事務組合消防本部
 警防課 救急係
 〒869-2225 熊本県阿蘇市黒川1423-1
 （警防課直通） TEL. 0967-34-0048
 FAX 0967-34-0199
 URL <http://www.aso.ne.jp/~asofire/>